

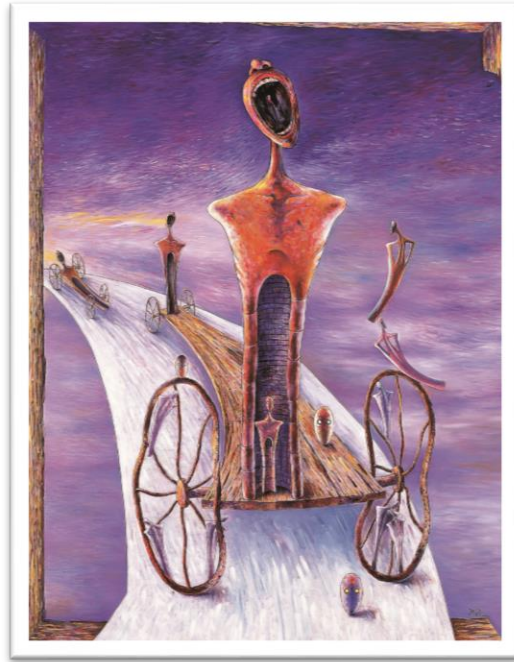
“งานศิลปะในแบบของศาสตราจารย์เกียรติศักดิ์ ชานนนารถ”

โดย ศาสตราจารย์เกียรติศักดิ์ ชานนนารถ



เริ่มต้นแสดงผลงาน ด้วยภาพสเกตตอนกลางคืน วาดขึ้นเมื่อปี พ.ศ. ๒๐๑๐ อาจจะไม่มีการเคยเห็น เพราะไม่เคยตีพิมพ์ลงหนังสือ ผมอยู่ปีสุดท้ายในระดับปริญญาตรีและจบในปี พ.ศ.๒๐๑๐ งานผมเริ่มด้วยแนวความคิดในเรื่อง ชีวิต สังหาร และความตาย และมีส่วนที่ครอบคลุมการทำงานจนถึงปัจจุบันด้วย

รูป “ทางสุดท้าย” เขียนขึ้นที่บ้านพักรถไฟ บากกอกน้อย เป็นซากของรถไฟเก่าๆ เมื่อเห็นก็เขียนรูปขึ้นมา มีการนำสนามเด็กเล่นที่เดินผ่านตอนเย็นๆ นำมาใส่ไว้ในรูปด้วย รถไฟที่วิ่งในรูปมีปล่องเมรุพ่นควันและลากจูงกระโหลกศีรษะ เพื่อมุ่งไปสู่สถานที่สุดท้ายของชีวิต ช่วงนั้นจะมีความกลัว ในเรื่องของความตาย ในระหว่างที่ทำงาน ก็คิดขึ้นมาได้จึงหยิบกระดาษขึ้นมาสเก็ต กว่าจะได้ผลงาน ๑ ชิ้น ก็จะมีการสเก็ตความคิด อารมณ์ความรู้สึกเก็บไว้ บางชิ้นจะมีความวุ่นวายประกอบกันมากมาย งานหนึ่งชิ้นก็จะสร้างสรรค์เป็นเวลานาน

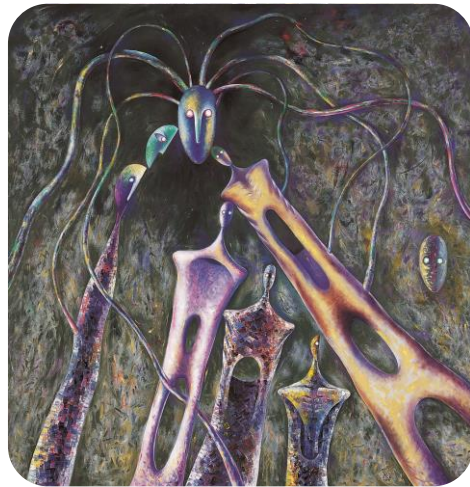
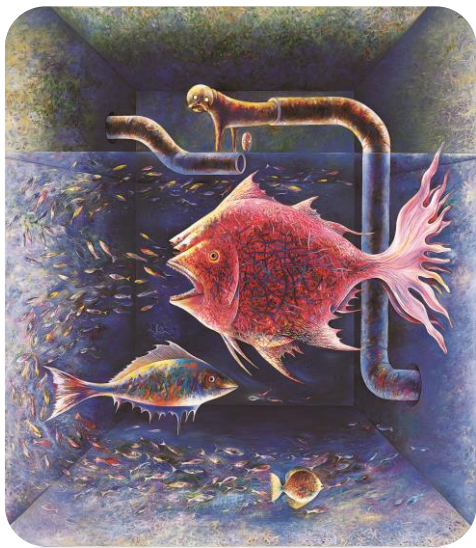


รูป “จิตรกรรม” “เสียงร้อง” ปี พ.ศ. ๒๕๑๑ จะมีส่วนประกอบ และวัสดุอุปกรณ์ มากมาย มีทั้งพลาสติก หน้าต่างไม้เก่า ขดลวดอลูมิเนียม ไม้ผุ ซึ่งแสดงถึงความไม่เที่ยงแท้ของชีวิต จะมีสุนัขพันธุ์ปัก เป็นตัวที่ทำให้ตัวคน อ้าปากร้องด้วยความกลัว สมัยนั้นรูปนี้แสดงศิลปกรรมแห่งชาติ ที่หอสมุดแห่งชาติ ท่าवासูกกรี ซึ่งเป็นสถานที่แสดง งานที่ดีที่สุด ในสมัยนั้น ปี พ.ศ. ๒๕๑๑ ผมก็ยิ่งหมกมุ่นครุ่นคิดอยู่กับเรื่องนี้ตลอดเวลา งาน สเก็ตของผม บางชิ้น กว่าจะนำมาเขียนจริง บางชิ้นเป็นเวลา ๓๐-๕๐ ปี ในการวาดรูปบางครั้ง มันจะทำได้ช้า อาจจะเป็นเพราะ สเก็ตภาพมากเกินไป ภาพสเก็ตต่าง ๆ บางชิ้นจึงตกหล่นไป บางครั้งแหล่งที่มาของงานอาจจะมาได้จากหลายที่ หลายทางผสมผสานมาเป็นงานศิลปะ คนทำงานศิลปะจะนำสิ่งที่เข้ามาในชีวิตทุกเรื่อง ที่เข้ามา นำมาเป็นงานศิลปะ ซึ่งถือว่าเป็นความโชคดี ไม่ว่าจะเรื่องอะไรที่เข้ามาในชีวิต จากความรู้สึกที่กดดัน หรือบีบคั้นเรา สามารถนำมาระบาย ออกมาในรูปงานศิลปะ ที่คนทำงานศิลปะสามารถนำมาสร้างสรรค์ให้มีคุณค่า



ในการทำภาพไม่จำเป็นต้องมีแนวคิด แนวคิดต่างๆ เรามีออกมาจากตัวเรา อาจะยังร้อยเรียงออกมาไม่ได้ อาจะใช้เวลาในภายหลัง หลังจากที่ทำงานเสร็จก็ได้ที่จะอธิบายแนวคิดออกมา ผมมักจะชอบย้อนดูสเก็ตเก่า ก็ทำให้มีความสุข และพอใจในงานศิลปะเป็นอย่างมาก จะมีการเก็บภาพสเก็ตเก่า ใส่แฟ้มไว้ และจะเปิดขึ้นมาดูเป็นระยะๆ เหมือนภาพสเก็ตเหล่านั้นจะเรียกร้องให้นำขึ้นมาสร้างสรรค์งาน ในปี พ.ศ.๒๕๑๒ จะมีภาพสเก็ตขึ้นมาเยอะมาก ในขณะเดียวกันภาพสเก็ตใหม่ ๆ ก็เกิดขึ้นมาเรื่อยเพื่อให้เข้ากับยุคสมัย ชีวิตเราต้องเดินไปข้างหน้า และอาจะมีการย้อนกลับมาข้างหลังบ้าง ภาพสเก็ตเก่าๆ สามารถดึงขึ้นมาและมีการแต่งเติมให้เข้ากับยุคสมัยได้ วันหนึ่งมีหนังสือเชิญให้ไปแสดงงานศิลปะ ชื่อว่าดอกไม้ในงานศิลปะ ในการสเก็ตเป็นเรื่องที่ยากมากเพราะไม่ได้มีการวาดดอกไม้มานานหลายปี แต่ก็พยายามสเก็ตดอกไม้ออกมา สุดท้ายก็เขียนงานไม่ทันการแสดง แต่สุดท้ายก็มีแรงบันดาลใจในการวาดดอกไม้ได้ และมีภาพดอกไม้ตามมาอีกมากมาย

จิตรกรรมช่วงหนึ่งจะมีจิตรกรรมในรูปแบบ ๓ มิติ ซึ่งถือว่าเป็นผู้บุกเบิกงานประเพณีนี้ โดยการทำวัสดุอุปกรณ์ต่างๆ ประกอบการวาดภาพ บางครั้งก็ไม่ทราบแนวคิดของภาพแต่มันออกมาจากความรู้สึก และจะมีการนำสิ่งต่างๆ ใส่เข้าไปในงานด้วย เช่น กระจกสัตว์ ไม้แขวนเสื้อ และมักจะมีกรอบหน้าต่างเก่ามาเป็นส่วนประกอบด้วย บางเหตุการณ์ขณะกำลังนอน เมื่อคิดเรื่องราวขึ้นมาได้ก็ลุกขึ้นจากที่นอนมาสังเกตภาพ ประสบการณ์ต่างๆ ที่เข้ามาในชีวิตเรา เอามาแปลงให้เป็นงานศิลปะ ความงดงามของชีวิต เป็นภาพอีกรูปแบบหนึ่งที่เขียนขึ้นประมาณ ๒๐ ภาพ ในช่วง ปี พ.ศ.๒๕๔๓ มีการนำเกรียงปาดสี มาใช้ทำงานด้านศิลปะการที่เราอยู่ในโลกศิลปะ เราก็ศึกษาค้นคว้าสิ่งใหม่ๆ ขึ้นเพื่อให้มีความสุขสนุกสนานในการสร้างสรรค์งานศิลปะในทุกๆ ชั้นที่ทำงาน การได้มีโอกาสไปประเทศเยอรมัน ซึ่งประเทศเยอรมันจะมีความผูกพันกับม้าเลยมีงานที่มีม้าเข้ามาเป็นองค์ประกอบหลายชิ้น เทคนิคในการทำภาพเบลอก็ได้แรงบันดาลใจมาจากศิลปินใหญ่ชาวเยอรมันเช่นกัน การแสดงภาพในบางครั้งจะมีคำถามถึงแนวคิดของคนดูเช่นกัน แต่ก็จะมีทั้งคำถามที่ทั้งสามารถตอบได้และไม่สามารถตอบได้ การนำสเก็ตเก่ามาเปิดให้ผู้เข้าอบรมได้ดูก็เหมือนกับการเปิดย้อนดูตัวเอง



ถาม - ตอบ

คำถาม: อ.เกียรติศักดิ์ ชานนนารถใช้พลังแสดงผลงานออกมาหรือไม่ หรือเป็นสิ่งที่สร้างสรรค์ขึ้นเป็นสากลทั่วไป เช่น ไม้แขวนเสื้อต่างๆ รูปทรงของมนุษย์ที่ขึ้นมาเป็นโครงสร้าง มันอยู่ในจิตใต้สำนึกหรือไม่

ตอบ: มันเป็นเรื่องราวจากภายนอกที่มากกระทบเรา เมื่อมากกระทบผมจึงสเกตออกมา จึงเรียกว่าสเก็ตโดยอัตโนมัติ คำว่าอัตโนมัติในตัวเราก็จะมีพื้นฐานต่าง ๆ อยู่ในตัวเรา พื้นฐานองค์ประกอบ พื้นฐานในการศึกษางานต่างๆ ที่มีอยู่ในตัวเรา ,รูปทรงมนุษย์ก็เกิดขึ้นจากมนุษย์ที่เราเห็นเพียงแต่แขนหายไป แต่ในสเก็ตของงานในปัจจุบันเริ่มมีแขนออกมาแล้ว แต่ในอดีตสาเหตุที่ไม่มีแขน ในวิชาองค์ประกอบศิลป์ หัวข้อพุทธปรัชญา ก็นึกถึงพระสงฆ์ที่ห่มคลุมซึ่งจะไม่เห็นแขน จึงเป็นที่มาของมนุษย์ในภาพ แต่ตอนหลังไม่มีพระสงฆ์ เรามีฟอร์มแบบที่ไม่มีแขนมาตั้งแต่บัดนั้น

ถาม: ผลงานที่แสดงมาอย่างยาวนานของ ศาสตราจารย์เกียรติศักดิ์ ชานนนารถ แสดงผลงานที่แสดงไปด้วยความเศร้ามีความต่อเนื่องกันระหว่างอดีตจนถึงปัจจุบันหรือไม่

ตอบ: ในบางครั้งก็น่าสเก็ตเก่ามาใช้วาดภาพในปัจจุบัน ในยุคแรกเริ่มของการทำงานศิลปะคือการกลัว กลัวความตาย โดยไม่ได้มุ่งหมายที่จะสะท้อนความเศร้าโศกให้ผู้ชมได้เห็น แต่ในยุคหลังๆ จึงมีภาพความงดงามของชีวิตขึ้นมา ไม่เชิงว่าจะค้นหาสัจธรรม แต่เมื่อเรามีความทุกข์ ที่เกิดจากชีวิต ทุกอย่างเป็นธรรมชาติ การศึกษาพระธรรมก็ทำให้เราปล่อยวางได้ แต่ไม่ต้องการนำงานของเรามาบรรยายพระพุทธศาสนา แต่พระพุทธรูปนำความคิดในหลักการทำงานของผมเช่นกัน

ถาม: ได้เห็นสเก็ตของ ศาสตราจารย์เกียรติศักดิ์ ชานนนารถ ที่เก็บไว้นาน และนำมาสร้างงาน ศาสตราจารย์เกียรติศักดิ์ ชานนนารถ มีแรงบันดาลใจอะไรที่เลือกสเก็ตมาสร้างงาน

ตอบ: ผมชอบเก็บสเก็ตใส่แฟ้มไว้เยอะ และชอบนำสเก็ตออกมาดู เมื่อมาดู ผมรู้สึกว่ามีชีวิต เมื่อเปิดดูจะมีความรู้สึกขึ้นมา เหมือนกับสเก็ตมันมีชีวิตที่เรียกร้องให้เราขึ้นมาเขียนขึ้นมาจริง พอทำออกมาได้ก็เกิดความดีใจ และเป็นไปได้ว่าความคิดของเราในอดีตอาจจะตรงและสอดคล้องกับสถานการณ์ในปัจจุบันก็ได้ จึงทำให้เราหยิบสเก็ตขึ้นมาสร้างงาน

ถาม: บุคลิกภาพของศิลปินกับงานศิลปะ มีผลต่อกันหรือไม่

ตอบ: ผมมักจะเจอบ่อย คนเห็นผลงานมาตั้งแต่เด็ก แต่พอมาเจอตัวจริงมักจะไม่เชื่อว่าเป็นเจ้าของผลงาน เหมือนจะผิดหวัง เพราะมันตรงกันข้ามกัน ศิลปินไทยจะติดกับภาพ ดาลี ศิลปินกลุ่มเซอเรียลลิสต์ คือ เออะอะ โวยวาย จะทำอะไรที่ฟูฟ่า ถือไม้เท้า หัวเป็นทอง แต่จริงๆ ปีโรก็เป็ศิลปะในกลุ่มเซอเรียลลิสต์ที่ใหญ่คนหนึ่ง ถ้าเราเคยเห็นรูปเค้ารูปลักษณะของเค้าเรียบร้อย เหมือนแพทย์ ศิลปินหลายท่านแต่งตัวตรงกันข้ามกับความเป็นศิลปินมากๆ ศิลปินกับคนบ้ามีความคล้ายคลึงกัน เวลาคิดอะไรไปก็คล้ายๆ กัน บางคนอาจจะผิดหวังเมื่อเจอศิลปินในรูปแบบฟอร์มอย่างผม



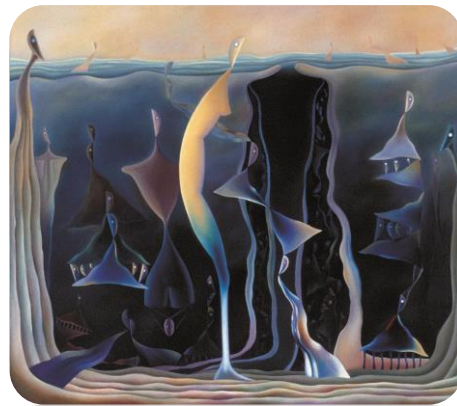
ถาม: ศาสตราจารย์เกียรติศักดิ์ ชานนารถ มีศิลปินที่เป็นแรงบันดาลใจจากใคร

ตอบ: เอตเวดวู้ง ภาพวีดร์องบนสะพานของ เอตเวดวู้ง เอามาใช้เล่น ๆ ในช่วงหนึ่งที่โลกนี้ ที่มีการนำงานศิลปะมาสเตอร์พีซเก่าๆ แล้วเอามาทำใหม่ แต่รูปที่ร้องของผม นำมาจากฟรานซิส เบคอน ศิลปินใหญ่ ซึ่งไม่ได้เรียบร้อยอะไร แต่งานของเข่าจะเนี้ยบมาก แต่เค้าได้เสียงร้องมาจากภาพยนตร์เรื่องหนึ่ง มาจากผู้หญิงร้องน่ากลัว แต่เราจะตีไฮด์ฟอร์มการร้องของเราขึ้นมาใหม่ ดาลี ให้อัทธิพลต่อผมมากๆ แสดงออกถึงความรู้สึกได้อย่างเต็มที่ ในยุคแรกๆ จะมี แนวทางของดาลี เข้ามาผสม จึงไล่ดาลีไป จึงเปลี่ยนภาพเป็นห้องซึ่งเป็นแนวทางอย่างชัดเจนของตัวเอง เราจะต้องไม่ยอมตกอยู่ภายใต้อัทธิพลของดาลีในขณะนั้น ความรู้สึกที่ชื่นชอบลึกๆ จริงๆ คือ เดอะคิงริโก้

และเฮรี เป็นชาวอิสตาเลียน เดอะคิงริโก้ จะวางฟอร์มไว้นิ่งๆ แต่มีเงาทอดยาว แต่ผมตัดเงาออกไปแต่ยังชอบวาง
นิ่งๆ เหมือน เดอะคิงริโก้ และปีโล คือศิลปินอีกคนที่ชื่นชอบ อิทธิพลเป็นสิ่งที่เราต้องรับ เราทุกคนต้องรับอิทธิพล
จากศิลปินคนใดคนหนึ่ง เป็นเพราะเราเข้าถึงงานเค้าได้ แต่เราจะต้องเป็นตัวของเราเองให้ได้ เพราะฉะนั้นผมจึง
ชอบศิลปิน ในเซอร์เรียลลิสต์ หลากๆคน และผสมผสานมาเป็นตัวเรา เพราะเราจะได้ไม่ยึดติดกับศิลปินคนใดคนหนึ่ง

ถาม:ศาสตราจารย์เกียรติกศักดิ์ ชานนารถ มีแนวความคิดในการสร้างสรรค์งานประเพณีนี้มาตั้งแต่เมื่อไหร่

ตอบ: ย้อนไปว่าสมัยเรียน ผมก็ยังเขียนรูปเหมือนนักเรียนทั่วไป คนทำงาน กรรมกร หรือการละเล่นต่างๆ มา
ถ่ายทอด ในตอนที่อยู่ปี ๔ เขียนรูปกลุ่มคนที่เล่นไฮโลเพื่อส่งอาจารย์ แต่ปีนั้นน้องชายมาเสียชีวิตพอดี และมัน
พลิกความรู้สึกในการทำงานด้านศิลปะโดยสิ้นเชิง ภาพคนเล่นไฮโลในครั้งนั้นเขียนต่อไม่ได้เลย ต้องส่งอาจารย์ทุกๆ
ที่ยังไม่เสร็จ และมีชีวิต สังขารความตาย มาแทนที่ และเป็นจุดเริ่มต้นในการทำงานศิลปะแบบ เซอร์เรียลลิสต์ ไป
เลย อีกข้อหนึ่ง ไม่แน่ใจว่าจะใช่หรือไม่ ในบางครั้งต้องวิเคราะห์ตัวเอง สมัยก่อนที่เป็นนักศึกษาช่างศิลป์
มหาวิทยาลัยศิลปากร ปีต้น จะชอบเขียนรูปในตอนกลางคืน บรรยากาศสนุกสนานชอบบรรยากาศตอนกลางคืนที่
เงียบสงบ ด้วยความตื่นแบบมีพลัง มีอยู่วันหนึ่ง มีการเขียนรูปนู้ดที่อาจารย์จัดหุ้ ในงานเรียน ของเพื่อนที่เค้า
เขียนกันด้านหลังจะมีเฟรมที่สะท้อนถึงความจริง แต่เป็นเพราะเราเขียนรูปตอนกลางคืนจึงไม่เห็นอะไรเลยที่
เป็นฉากหลังและมีมืดไปหมด อาจารย์จึงทักว่างานแบบนี้เป็นงานแบบเซอร์เรียลลิสต์ โดยที่ยังไม่ได้ทำงานแนว
เซอร์เรียลลิสต์ จริง จุดนี้ก็อาจจะจะเป็นจุดเริ่มต้นก็เป็นได้ ๒ จุดนี้จึงมาเกิดเป็นงานศิลปะที่ทำอยู่ในปัจจุบัน



หอศิลป์ปิ่น ถนนเลียบบคลองห้า ตำบลคลองห้า อำเภอคลองหลวง จังหวัดปทุมธานี ๑๒๑๒๐

โทรศัพท์ ๐ ๒๙๘๖ ๕๐๒๐ - ๕ โทรสาร ต่อ ๑๐๓

www.culture.go.th/subculture8

E-mail : supreme.artist.hall@gmail.com

Facebook : www.facebook.com/artist.hall