

นางสาว วนิตา พึ่งสุนทร

Miss Wanida Puengsunthorn

ศิลปินแห่งชาติ สาขาศิลปะสถาปัตยกรรม (แบบประเพณี) พุทธศักราช ๒๕๔๖

National Artist In Architectural Art (Traditional), 2003



ได้สร้างสรรค์ผลงานมากมายล้วนเป็นที่ยอมรับ ซึ่งสะท้อนถึงเอกลักษณ์ ของสถาปัตยกรรมไทยอันโดดเด่น มีคุณค่า ผลงาน มีการพัฒนาโดยนำเทคโนโลยีสมัยใหม่ มาผสมผสานเป็นรูปแบบที่มีลักษณะเฉพาะตน เพื่อสนองประโยชน์ใช้สอยได้อย่าง เหมาะสมกับความต้องการในยุคสมัยปัจจุบัน นอกจากนี้ ได้ยังศึกษาค้นคว้ารูปแบบสถาปัตยกรรมไทยท้องถิ่น เขียนเป็น บทความทางวิชาการ และได้รับแต่งตั้งเป็นอาจารย์ผู้เชี่ยวชาญพิเศษด้านสถาปัตยกรรมไทย ประจำคณะสถาปัตยกรรมศาสตร์ มหาวิทยาลัยศิลปากร และยังคงสร้างสรรค์ผลงานการออกแบบ ให้ความรู้ทางวิชาการสถาปัตยกรรมไทย เป็นแบบอย่างให้แก่ อนุชนรุ่นหลังได้ดำเนินตามรอยต่อไป

Wanida Puengsunthorn has produced numerous well recognized works, all of which reflect the identity of eminent and precious Thai architecture. She has applied modern technology to her works and developed her own distinct forms to serve the needs of modern society. Moreover, she has done studies and research on regional architectural forms and written academic articles. She has been appointed Specialist in Thai Architecture at the Faculty of Architecture, Silpakorn University. At present she still produces her creative designs and imparts knowledge about Thai Architecture for younger generations to follow in her footsteps.

พระอุโบสถและพระเจดีย์วัดวังพุทไธ

ความเป็นมาของโครงการ

วัดวังพุทไธตั้งอยู่บนเนินเขาขนาดย่อมที่อำเภอหนองหญ้าปล้อง จังหวัดเพชรบุรีแวดล้อมด้วยป่าไม้เบญจพรรณและเทือกเขาเป็นบริเวณกว้าง การก่อสร้างวัดได้เริ่มขึ้นเมื่อ พ.ศ.๒๕๑๖ ในนาม “สำนักสงฆ์วังพุทไธ” โดยสมเด็จพระญาณสังวร สมเด็จพระสังฆราชสกลมหาสังฆปริณายก ทรงรับไว้ในพระสังฆราชูปถัมภ์

การก่อสร้างวัดวังพุทไธดำเนินไปตามแนวพระราชดำริของสมเด็จพระสังฆราช ซึ่งทรงประทาน วัตถุประสงค์ในการสร้างวัดไว้ ๔ ประการคือ

๑. เพื่อการเผยแพร่พระพุทธศาสนาให้เกิดความร่มเย็นเป็นสุขแก่ราษฎรที่อาศัยอยู่ในถิ่นนั้น
๒. เพื่ออบรมพระสงฆ์และเผยแพร่พระธรรมในถิ่นทุรกันดาร
๓. เพื่ออนุรักษ์ป่าไม้และรักษาสภาพต้นน้ำลำธารและทำป่าไม้ให้เป็นวนอุทยานเพื่อความร่มเย็นของประชาชนทั่วไป
๔. เพื่อการส่งเสริมการเกษตรแผนใหม่แก่เยาวชน และพัฒนาอาชีพให้แก่คนในท้องถิ่น



เมื่อแรกสร้างนั้นเสนาสนะสงฆ์ได้ทำขึ้นแบบง่าย ๆ พอเป็นที่อยู่จำพรรษาของพระภิกษุสามเณรได้ คือเป็นเรือนไม้หลังคามุงหญ้าคา ครั้น พ.ศ. ๒๕๑๙ จึงได้มีการก่อสร้างอาคารถาวรขึ้น ประกอบด้วยศาลาการเปรียญ ซึ่งเป็นอาคาร ๒ ชั้นขนาดกว้าง ๑๘.๐๐ เมตร ยาว ๒๑.๐๐ เมตร ๑ หลัง และกุฏิไม้ทรงไทยอีก ๕ หลัง

เสนาสนะสงฆ์ต่างๆ ได้รับการก่อสร้างต่อเนื่องมาโดยลำดับ จนกระทั่ง พ.ศ. ๒๕๓๖ กระทรวงศึกษาธิการ ได้มีหนังสือประกาศอนุญาตให้ตั้งวัดในพระพุทธศาสนานามว่า “วัดวังฟูไทร” ขึ้นบนเนื้อที่ ๑๒๓ ไร่ ๒ งาน ๘๘ ตารางวา วัดวังฟูไทรได้รับพระราชทานวิสุงคามสีมาขนาดกว้าง ๒๒.๒๐ เมตร ยาว ๓๓.๐๐ เมตร รวมเนื้อที่ ๗๓๒.๖ ตารางเมตร เมื่อวันที่ ๑๓ มกราคม ๒๕๓๗

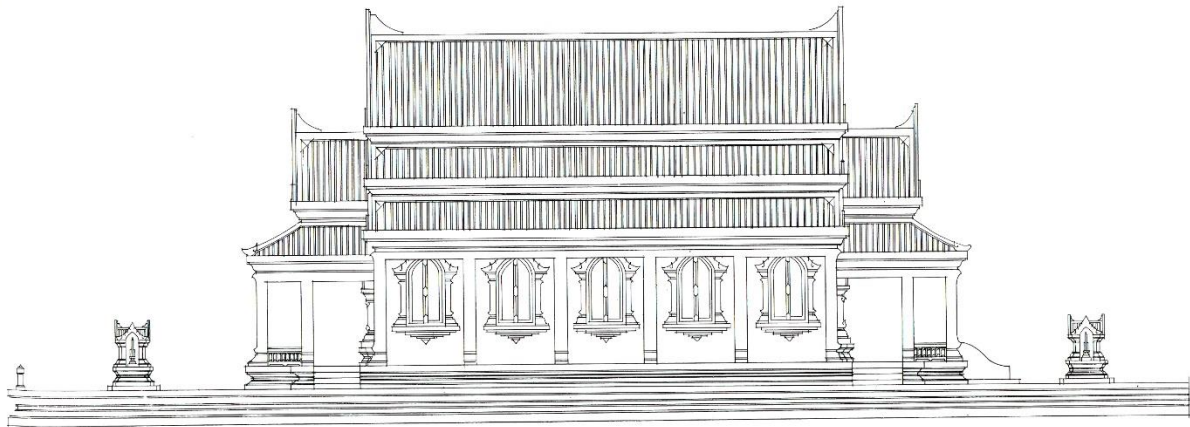
สำหรับการก่อสร้างพระอุโบสถวัดวังฟูไทรได้เริ่มขึ้นโดยสมเด็จพระสังฆราชทรงประกอบพิธีวางศิลาฤกษ์ ณ บริเวณพระอุโบสถร้าง วัดบวรนิเวศวิหาร เมื่อวันที่ ๑๗ พฤศจิกายน ๒๕๓๔ แล้วเชิญไปยังวัดวังฟูไทรในวันเดียวกัน ส่วนเจดีย์นั้นสมเด็จพระสังฆราช ได้ทรงประกอบพิธีวางศิลาฤกษ์ ณ วัดวังฟูไทร เมื่อวันที่ ๑๔ กุมภาพันธ์ ๒๕๓๖ งานก่อสร้างพระอุโบสถและพระเจดีย์แล้วเสร็จในปลายปี พ.ศ. ๒๕๓๖ ทั้งนี้พระบาทสมเด็จพระเจ้าอยู่หัว ทรงพระกรุณาโปรดเกล้าฯ ให้สมเด็จพระบรมโอรสาธิราชฯ สยามมกุฎราชกุมารเสด็จพระราชดำเนินแทนพระองค์ ไปทรงบรรจุพระบรมสารีริกธาตุในพระเจดีย์และตัดลูกนิมิตพระอุโบสถ เมื่อวันที่ ๘ มิถุนายน ๒๕๓๗

แนวความคิดในการออกแบบ

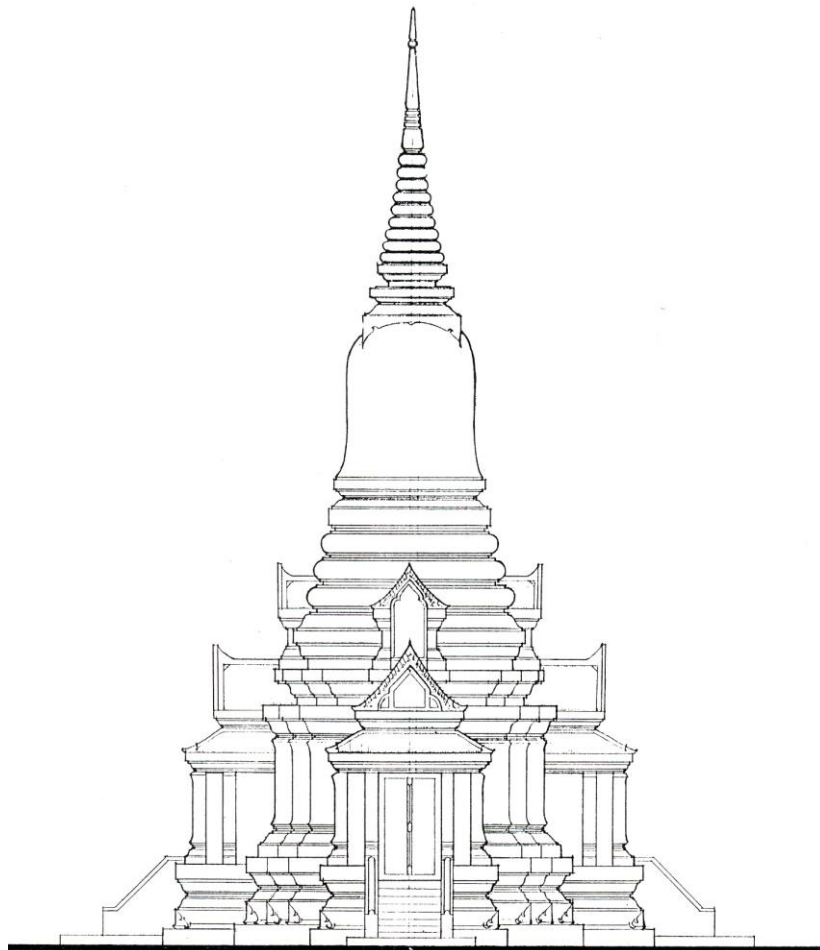
วัดวังฟูไทรเป็นวัดในพระสังฆราชูปถัมภ์ของสมเด็จพระญาณสังวร สมเด็จพระสังฆราชสกลมหาสังฆปริณายก ซึ่งครองวัดบวรนิเวศวิหาร สำหรับอาคารสำคัญในวัดบวรนิเวศวิหารอย่างพระอุโบสถและพระเจดีย์มีแบบอย่างศิลปะสถาปัตยกรรมสมัยราชกาลที่ ๔ แนวความคิดหลักในการออกแบบพระอุโบสถและพระเจดีย์วัดวังฟูไทรจึงได้ถือเอาศิลปะสถาปัตยกรรมสมัยราชกาลที่ ๔ เป็นแม่แบบด้วย ทั้งนี้การออกแบบพระอุโบสถและพระเจดีย์วัดวังฟูไทรมิได้ยึดเอารูปแบบศิลปะสถาปัตยกรรมสมัยราชกาลที่ ๔ เป็นแม่แบบโดยตรง แต่ได้ประยุกต์ให้มีความเล็กสอดคล้องกับสถานภาพของวัดวังฟูไทร ซึ่งเป็นวัดขนาดเล็ก ตั้งอยู่ท่ามกลางป่าเขาและรวมทั้งการประยุกต์ให้สอดคล้องกับวัสดุและเทคโนโลยีการก่อสร้างสมัยใหม่ ส่วนการประดับตกแต่งพระอุโบสถและพระเจดีย์ได้ออกแบบลวดลายใหม่ที่เน้นการสื่อความหมายทางสัญลักษณ์แทนองค์สมเด็จพระสังฆราช เช่น การใช้สีฟ้าอันเป็นสีประจำวันประสูติ การบรรจุรูปช้างที่สื่อความหมายถึงนามสกุลเดิม “คชลักษณ์” เป็นองค์ประกอบในการผูกลาย กล่าวได้ว่าการออกแบบพระอุโบสถและพระเจดีย์มุ่งที่จะให้รูปแบบที่สะท้อนถึงการเป็นวัดประจำพระองค์ของสมเด็จพระญาณสังวร สมเด็จพระสังฆราชสกลมหาสังฆปริณายก

การวางผัง

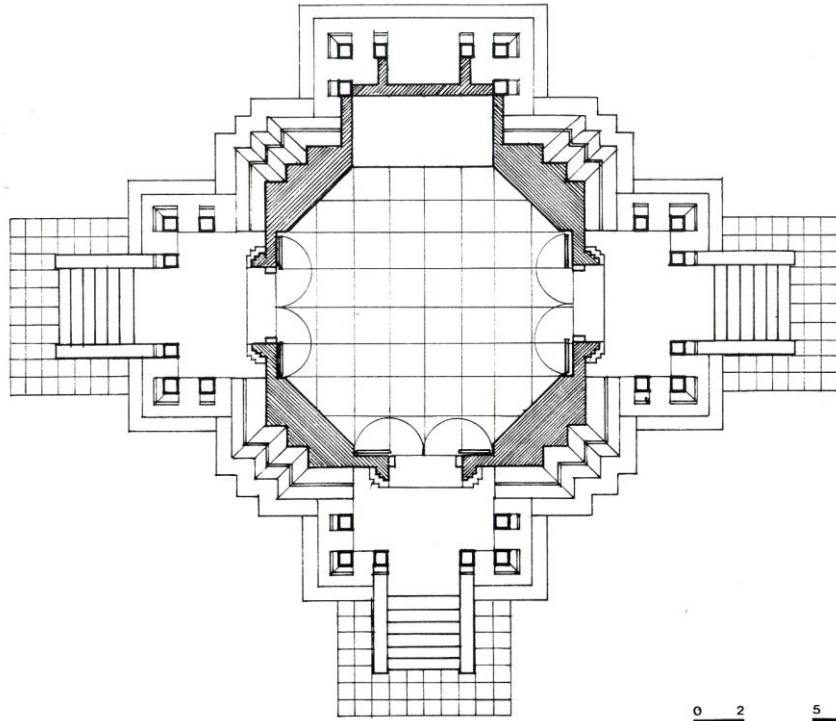
สภาพภูมิประเทศอันเป็นที่ตั้งวัดวังฟูไทรมีลักษณะเป็นเนินเขาขนาดย่อม ทั่วบริเวณเป็นป่าไม้เบญจพรรณ ส่วนพื้นที่ด้านตะวันตกของวัดเป็นลาดเนินต่ำลงสู่อ่างเก็บน้ำขนาดเล็กซึ่งสามารถกักเก็บน้ำได้ราว ๔๓๐,๐๐๐ ลูกบาศก์เมตร ตามลาดเนินเป็นที่ตั้งของกุฏิขนาดเล็กวางแทรกอยู่ในหมู่ไม้เป็นระยะ มีเส้นทางตัดตลอดเชื่อมต่อกัน ที่ยอดเนินเป็นที่ตั้งของพระอุโบสถและพระเจดีย์ พระอุโบสถนั้นวางหันหน้าสู่ทิศตะวันออก โดยมีองค์พระเจดีย์วางอยู่ด้านหลังหรือด้านตะวันตกของพระอุโบสถ ล้อมรอบพระอุโบสถและพระเจดีย์ด้วยลานระเบียงกำแพงแก้ว ด้านตะวันตกของพระอุโบสถและพระเจดีย์มีบันไดนาควางอยู่ในแนวแกนเดียวกัน บันไดนาคดังกล่าวทอดตัวลงสู่อ่างเก็บน้ำด้านล่าง อีกนัยหนึ่งพระอุโบสถ พระเจดีย์และบันไดนาควางเรียงอยู่ในแนวแกนเดียวกัน ซึ่งทอดวางตามแนวทิศตะวันออก - ตะวันตก โดยพระอุโบสถและพระเจดีย์ตั้งอยู่บนยอดเนินและเชิงบันไดนาคหรือห้วยภูยานาคอยู่ที่เชิงเนินด้านตะวันตกหรือด้านอ่างเก็บน้ำ



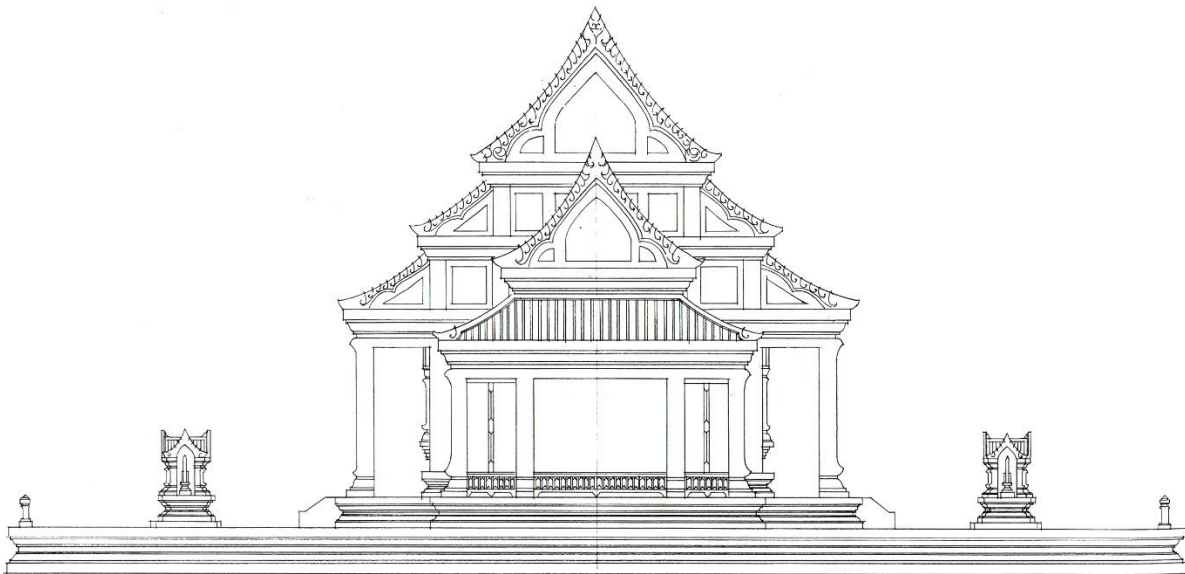
รูปด้านข้าง



รูปด้าน



ผังพื้น



รูปด้านสกัด

รูปแบบพระอุโบสถ



ลักษณะทั่วไป

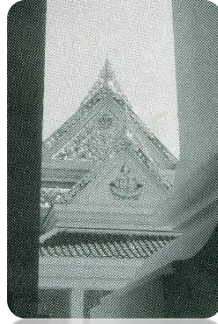
พระอุโบสถวัดวังฟูไทรเป็นอาคารทรงโรงมีฟาโลรอบ ขนาดกว้าง ๗.๐๐ เมตร ยาว ๒๐.๕๐ เมตร หลังคาทรงจั่ว ลด ๓ ชั้น มีมุขยื่นทั้งด้านหน้าและด้านหลัง หลังคามุงด้วยกระเบื้องเคลือบสีน้ำตาลแดง ปั้นลมประดับยอดด้วยลายปูนปั้นซึ่งประดิษฐ์เป็นลวดลายโปร่งปลายด้านล่างประดิษฐ์เป็นรูปหัวสิงโต ส่วนหน้าบันประดับลายนูนบนพื้นกระจกสี สำหรับหน้าบันมุขประดิษฐานพระนามย่อของสมเด็จพระสังฆราชสกลมหาสังฆปริณายก “ญฺสส” ฐานพระอุโบสถเป็นฐานบัว ประกอบด้วยชั้นบัวค้ำบัวหางาย ประติมากรรม หน้าต่างเจาะเป็นจังหวะตามช่องเสาเช่นเดียวกับการเจาะช่องเปิดในงานสถาปัตยกรรมไทยประเพณี ประดับซุ้มประตูหน้าต่างด้วยลวดลายปูนปั้นลงรักปิดทองบานประตู หน้าต่างทำด้วยไม้จำหลักลายลงรักปิดทอง

โครงสร้างภายในพระอุโบสถใช้โครงสร้างเป็นแบบฝรั่ง (Rigid Frame) เพื่อตัดเสาร่วมในออก ให้ห้องกว้างและเพดานสูงตามแนวของโครง Rigid Frame ห้องพระอุโบสถยกฝ้าเพดานสูงระดับคอสองหลังคาประดับด้วยดาวเพดานหล่อจากไฟเบอร์กลาสลงรักปิดทอง ด้านหลังห้องพระอุโบสถประดิษฐานพระประธานพระพุทธรูปปางสมาธิศรีสุวณมมงคล ขนาดหน้าพระเพล ๑.๙๐ เมตร ซึ่งจำลองมาจากพระพุทธรูปชินสีห์พระประธานภายในพระอุโบสถวัดบวรนิเวศวิหารเบื้องซ้ายและขวาของพระประธานประดิษฐานพระโมคคัลลสนะและพระสารีบุตร เบื้องบนองค์พระประธานห้อยฉัตร ๕ ชั้นสีขาว รองรับองค์พระประธานด้วยฐานบัวหน้ากระดาน

งานประดับตกแต่ง

โดยทั่วไปลวดลายประดับตกแต่งพระอุโบสถได้แก่ปั้นลม หน้าบัน ซุ้มประตู หน้าต่าง เป็นลวดลายปูนปั้นลงรักปิดทองลักษณะเป็นลวดลายดอกไม้และใบไม้ดูอ่อนช้อยและเป็นธรรมชาติ ปั้นลมเป็นปั้นลมคอนกรีตเสริมเหล็ก ยอดปั้นลมประดับด้วยลวดลายปูนปั้นดอกไม้และใบไม้โดยทำเป็นลายโปร่งซึ่งทำให้มีลักษณะเบา ส่วนที่ปลายด้านล่างของปั้นลม ปั้นเป็นรูปหัวสิงห์ ปั้นลมประดับด้วยกระจกสีฟ้า สีประจำวันศุกร์ซึ่งเป็นสีประจำวันประสูติของสมเด็จพระสังฆราชสกลมหาสังฆปริณายก หน้าบันประดับด้วยลวดลายปูนปั้นลงรักปิดทองบนพื้นประดับกระจกสีฟ้า ส่วนหน้าบันมุขประดิษฐานพระนามย่อ “ญฺสส” เพื่อเป็นสิริมงคลแก่วัดและพุทธศาสนิกชน

ซุ้มประตูหน้าต่างต่างประดับด้วยลวดลายปูนปั้นลงรักปิดทอง ส่วนบานประตูหน้าต่างเป็นไม้สลักลาย บานประตูสลักลายเป็นรูปเสี้ยววง บานหน้าต่างสลักเป็นรูปพระอินทร์ทรงช้างทรงรับช้างด้วยตั้งขาสิงห์ การใช้รูป ช้างเป็นองค์ประกอบในการผูกลายเป็นสัญลักษณ์สื่อถึงพระองค์สมเด็จพระสังฆราช ซึ่งมีที่มาจากนามสกุลเดิมของ พระองค์ว่า “คชลักษณ์” ในทำนองเดียวกันก็ได้ประดับสองฟากบันไดทางขึ้นสู่พระอุโบสถด้วยรูปช้างหมอบ ซึ่งสลักจากหินทรายแดง โดยนำแบบอย่างมาจากรูปปั้นช้างโบราณ



เจดีย์

ลักษณะทั่วไป

พระเจดีย์วัดวังฟูไทรมีลักษณะเป็นเจดีย์ทรงระฆัง โครงสร้างของรูปทรงเจดีย์มีส่วนประกอบหลัก ๓ ส่วน คือ ส่วนฐาน องค์ระฆัง และปลียอด ตามแบบแผนของเจดีย์ไทยประเพณี

ส่วนฐานของพระเจดีย์มีผังเป็นรูปสี่เหลี่ยมจัตุรัสย่อมุมไม้สิบสอง มีมุขยื่นเป็นมุขทิศทั้ง ๔ ด้าน

และด้วยการใช้โครงสร้างคอนกรีตเสริมเหล็กแทนการก่อสร้างด้วยอิฐหรือแลงอย่างเจดีย์ในอดีต ทำให้สามารถเปิด ภายในส่วนฐานเป็นห้องได้ ภายในห้องพระเจดีย์นี้ประดิษฐานพระไพบีฬาคขนาดหน้าพระเพลา ๒๕ นิ้วซึ่งจำลอง มาจากพระไพบีฬาคที่ประดิษฐานอยู่ที่มุขพระเจดีย์วัดบวรนิเวศวิหาร บันไดทางขึ้นห้องพระเจดีย์จัดไว้ ๓ ทาง ทั้งด้านหน้าและด้านข้าง ทั้งสองด้าน ส่วนมุขพระเจดีย์ทั้ง ๔ ทิศ หลังคาเป็นหลังคัจฉ์ลัดชั้นเป็นปีกนกคลุมโดยรอบ มุงด้วยกระเบื้องเคลือบสี ซ่อฟ้า ไบระกา หางหงส์ เป็นลายปูนปั้นทาสีขาวล้วน

เหนือส่วนฐานซึ่งมีผังเป็นรูปสี่เหลี่ยมจัตุรัสเปลี่ยนใช้ผังกลมประกอบด้วยชั้นบัวหงายบัวคล้า ประดับด้วย ซุ้มคูหาหน้านางทั้ง ๔ ทิศ ในตำแหน่งที่ตรงกับมุขส่วนฐาน ภายในซุ้มคูหาหน้านางประดิษฐานพระพุทธรูปต่างปาง กัน โดยซุ้มด้านทิศเหนือประดิษฐานพระพุทธรูปปางลีลา ซุ้มด้านทิศใต้ประดิษฐานพระพุทธรูปปางประทานพร ซุ้มด้านทิศตะวันออกประดิษฐานพระพุทธรูปปางห้ามญาติ ส่วนซุ้มด้านทิศตะวันตกประดิษฐานพระพุทธรูปปาง รำพึง

ถัดจากชั้นบัวหงาย บัวคล่ำ ถึงชั้นบัวลูกแก้ว ๓ ชั้น ร่องรับองค์ระฆังซึ่งมีขนาดเล็กและเพรียว องค์ระฆังที่เล็กเพรียวดังกล่าวทำให้องค์พระเจดีย์มีภาพโดยรวมที่ดูไม่ใหญ่โตและสงทรวงให้ดูสูง สัมพันธ์กับขนาดพระอุโบสถ สมฐานะของวัดที่เป็นวัดท่ามกลางป่าเขา เหนือองค์ระฆังเป็นบัลลังก์และปลียอด ส่วนที่ยอดบนสุดของพระเจดีย์ประดับด้วยฉัตร ๕ ชั้น



งานประดับตกแต่ง



งานประดับตกแต่งองค์พระเจดีย์เน้นลักษณะที่เรียบง่ายตามลักษณะของพระเจดีย์ที่มีขนาดไม่ใหญ่นัก ลวดลายโดยทั่วไปจึงเป็นลวดลายปูนปั้นทาสีขาวล้วน สำหรับรูปแบบของลวดลายนั้นผูกขึ้นใหม่ด้วยลวดลายใบไม้เป็นหลัก และรูปสัญลักษณ์ที่สื่อความหมายแทนองค์สมเด็จพระสังฆราช

ปั้นลมและหน้าบันมุข

ลวดลายปูนปั้นปั้นลมหลังตามุขผูกกลายด้วยลายใบไม้ซึ่งเป็นสัญลักษณ์ที่ดูเป็นธรรมชาติ ยอดจั่วประดิษฐานลายเป็นช่อฟ้า ส่วนปลายปั้นลมประดิษฐ์ให้มีลักษณะคล้ายหางหงส์ หน้าบันมุขประดับด้วยลวดลายปูนปั้นเช่นเดียวกัน กลางหน้าบันประดับเลข ๑๙ ภายใต้ฉัตร ๓ ชั้น ซึ่งเป็นฉัตรประจำองค์สมเด็จพระสังฆราช สื่อความหมายถึงสมเด็จพระสังฆราชองค์ที่ ๑๙ คือ สมเด็จพระญาณสังวร สมเด็จพระสังฆราชสกลมหาสังฆปริณายก

ปั้นลมซุ้มคูหาหน้านาง

ลวดลายปูนปั้นลมซุ้มคูหาหน้านางทั้ง ๔ ด้านขององค์พระเจดีย์ประดับด้วยลายปูนปั้นซึ่งผูกกลายด้วยลักษณะเช่นเดียวกับปั้นลมมุข

งานประดับตกแต่งห้องพระเจดีย์

ห้องพระเจดีย์ปูพื้นด้วยหินอ่อน ฝ้าเพดานบุด้วยไม้ติดดาวเพดาน ซึ่งหล่อจากไม้จริงจำหลัก ลงรักปิดทอง พระไพรีพินาศ พระประธานภายในห้องพระเจดีย์ประดิษฐานบนฐานบัว หน้ากระดานบุด้วยหินอ่อน ด้านหลังพระประธานประดับด้วยซุ้มปูนปั้นลงรักปิดทองที่จำลองแบบมาจากซุ้มพระไพรีพินาศวัดบวรนิเวศวิหารเช่นเดียวกัน ที่ผนังด้านหลังพระประธานเจาะช่องเปิดลูกฟักประดับด้วยกระจกสี ผูกลายเป็นรูปลายใบไม้ดอกไม้ ส่วนช่องเปิดที่มุมผนังด้านข้าง ลูกฟักประดับด้วยกระจกสีเช่นเดียวกัน โดยผูกลายเป็นลายเทพชุมนุมตามคตินิยมในการตกแต่งภาพจิตรกรรม หลังองค์พระประธานแต่ประยุกต์ใช้กระจกสีซึ่งให้ทั้งภาพที่งามตาและแสงสว่างจากภายนอกสามารถส่องผ่านสู่องค์พระประธานได้กล่าวไว้ว่า พระอุโบสถและพระเจดีย์วัดวังฟูไทรเป็นรูปแบบที่สืบทอดงานสถาปัตยกรรมแบบไทยประเพณีไว้ในกาลปัจจุบันแม้ว่าจะมีรูปแบบที่เกิดจากการรังสรรค์ขึ้นใหม่ และใช้วัสดุก่อสร้างและเทคโนโลยีการก่อสร้างสมัยใหม่ที่แตกต่างไปจากอดีตกาล

ที่มา : หอัครศิลปิน

ถนนเลียบบคลองห้า ตำบลคลองห้า อำเภอลองหลวง จังหวัดปทุมธานี ๑๒๑๒๐

โทรศัพท์ ๐ ๒๖๕๖ ๕๐๒๐ - ๔ โทรสาร ต่อ ๑๐๓

อีเมล supreme.artist.hall@gmail.com

เปิดทำการ : วันอังคาร - วันอาทิตย์

เวลา ๙.๓๐ - ๑๖.๐๐ น.

www.culture.go.th/subculture8

www.facebook.com/artist.hall